

Kaleva 7.5.2008

avan toimitus. Lukijan sivu. PL 170, 90401 Oulu. Puhelin 044 7995 755. Faksi (08) 5377 195. Tekstiviestit 13222. Sähköposti mielipide@kaleva.fi

Windfall-voitot on pantava verolle

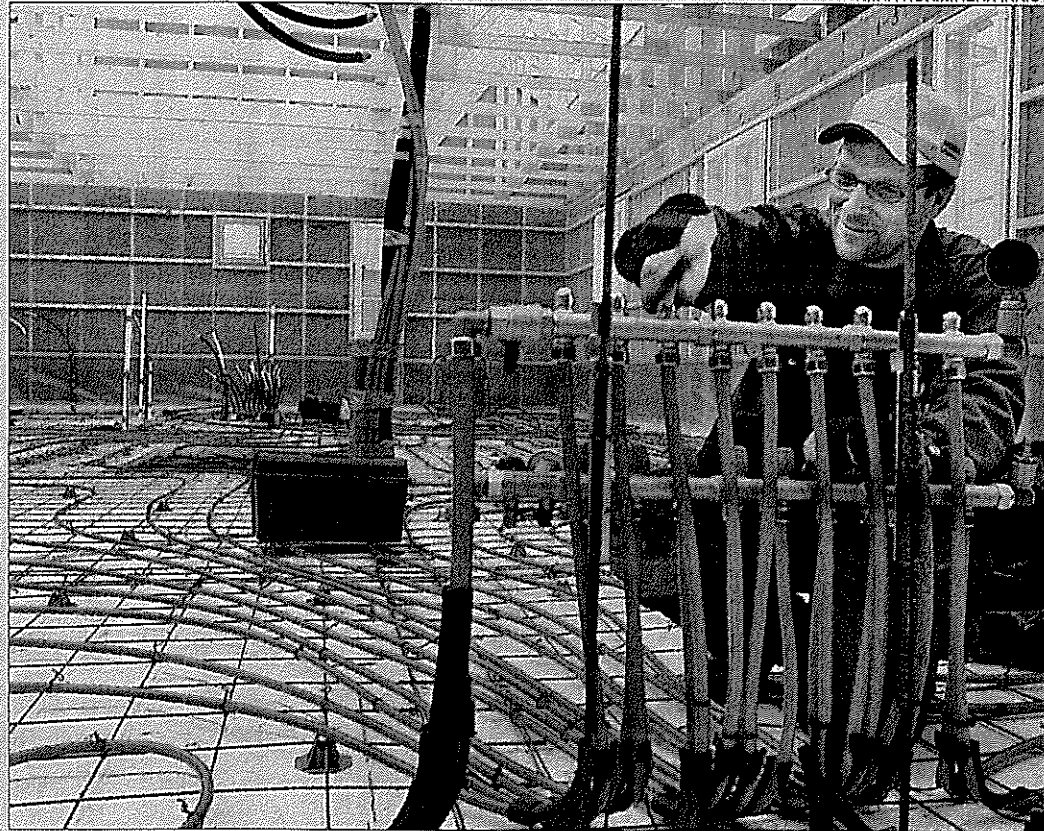
Oiva Ahosola kirjoitti (Kaleva 3.5./Lukijan sivu) otsikolla "Maata tarvitaan ruuan tuottamiseen". Tekstissä muun muassa tuotiin esille lämpöpumpun edullisuutta sähkölämmitykseen verrattuna ja esitettiin yli 600 000 sähkölämmittäjien asunnon muuttamista lämpöpumpulla lämmitettäväksi, "tuhlaajapojan veroa" painostuskeinona käyttäen.

Lämpöpumppuja löytyy tosiaankin moneen lähtöön, mutta puolueetonta tutkittua tietoa ja vertailua eri vaihtoehtojen välillä ei juuri ole saatavilla, joten on syytä ottaa esitetyt valmistajan vajavaiset tiedot vastaan varauksella. Uusia malleja näyttää tulevan markkinoille kuin sieninä saateella, ala tuntuu käyvän melkoisilla ylikierroksilla.

Lisäksi on syytä muistaa, että perustamiskustannukset ovat maalämpöpumppujen osalta melkoiset, eli milloin ja millä aikajänteellä investointi on kannattava, sitä on syytä tarkastella.

Pelkillä ilmalämpöpumpulla ei voida Pohjois-Suomessa lämmitystä hoitaa, koska sen toimintakyky ja siitä saatava hyöty yli 15 asteen pakkasilla on kyseenalaista.

Suomessa sähkön kokonaiskulutus oli vuonna 2007 90,3 terawattituntia Energiateollisuuden mukaan. Suurimman määrän käytti teollisuus, 53 prosenttia.



RIINA NURMINEN/ARKISTO

Ilman sähköä toimii vain puulämmitys, toteaa kirjoittaja. Kuvassa vuodelta 2007 asennetaan lattia-lämpöjohtoja omakotitaloon.

Paljonko me sähkölämmittäjät sitten kulutimme sähköä viime vuonna? Kokonaista 10 prosenttia oli meidän osuutemme kokonaiskulutuksesta. Muut sähkönkuluttajat: asuminen ja maata-

lous 15, palvelut 18 ja häviöiden osuuskin oli 4 prosenttia.

Valtio on kantanut sähkövero vuodesta 1997 lähtien. Sähköveron määrä veroluokassa yksi on noin 1,077 (sis. alv 22 prosent-

tia) senttiä kilowattitunnilta, jota me kaikki sähköä käyttävät kotitaloudet maksamme. Verohan nousi vuoden vaihteessa noin 19 prosenttia.

Teollisuuden sähkövero on

noin 0,321 (sis. alv 22 prosenttia) senttiä kilowattitunnilta, veroluokassa kaksi. Lisäksi sähköyhtiöt ovat keränneet meiltä sähkön käyttäjiltä suuren tukun euroja jatkuvilla hinnannostoilla. Näistä korotuseuroista on muodostunut sähköyhtiöille niin sanottuja windfall-voittoja.

Maan hallituksessa keskustan ajama windfall-verojen periminen sähköyhtiöiltä pitää toteuttaa. Ministeri Mauri Pekkarista lainatakseni verotuotoilla tulisi tukea päästöttömiä energiainvestointeja, kuten vesivoimaa ja bioenergiakapasiteettia.

Ruotsalaisen Dagens Nyheterin mukaan sähköyhtiöiden voittomarginaalit ovat kasvaneet alkuvuodessa 50 prosenttia. Varmaan tämäkin kertoo, että windfall-verolle on perusteita. Veron tuotolla voitaisiin lisätä myös energia-alan tutkimusta ja näin vastata tulevaisuuden haasteisiin.

Kirjoittajan kaipaama "tuhlaajapojan vero" toteutuu, kun pannaan sähköyhtiöiden windfall-voitot verolle. Sähköä tarvitaan nykyaikaisessa yhteiskunnassa, varsinkin Suomessa, jossa voidaan joutua lämmittämään asuntoja jopa yhtenäistoista kuu-kautena vuodessa. Ilman sähköä toimii vain pelkkä puulämmitys, kaikki muut lämmitysvaihtoehdot käyttävät sähköä.

Raimo Tervola
Oulu